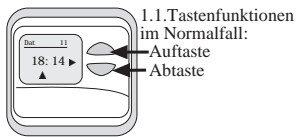


Bedienungs-/Montageanleitung Programmschaltuhr



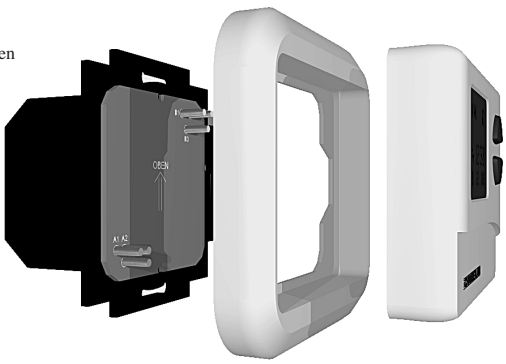
TCTTX2ED

1. Programmschaltuhr TCTTX2ED



1.3. Zeichenerklärung (Displayanzeige)

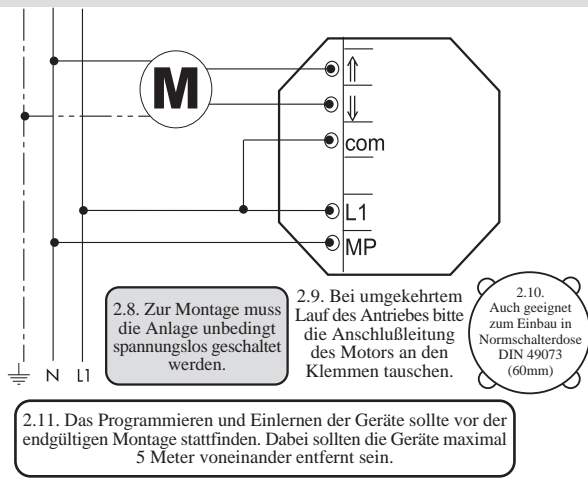
- ☀ 1.4. Sommerzeit
- ❄ 1.5. Winterzeit
- A1 1.6. Tägliche automatische Öffnung und Schließung zu einer programmierten Zeit.
- A7 1.7. Tägliche automatische Öffnung und Schließung zu unterschiedlichen Zeiten.
- 🔋 1.8. Netzausfall. Uhr läuft im Batteriebetrieb. Ist die Stromzufuhr unterbrochen erscheint ein Batteriezeichen im Display. Die Uhr kann dann nicht in den Menümodus umgeschaltet werden.



1.9. Die Teile werden einfach ineinander gesteckt und können durch vorsichtiges Herausziehen wieder gelöst werden.

2. Vor der Montage bitte unbedingt beachten

- ⚠ 2.1. Sicherheitshinweise
- ⚠ 2.2. Solche Warnzeichen bedeuten „VORSICHT“, eine Aufforderung zur Beachtung, da ihre Missachtung Personen- bzw. Sachschäden verursachen kann. Bitte lesen Sie diese Warnungen sorgfältig.
- ⚠ 2.3. Die Nichtbeachtung der folgenden Sicherheitsregeln kann ernsthafte Personen- oder Sachschäden verursachen.
- ⚠ 2.4. Achtung: Für die Sicherheit von Personen ist es wichtig, diese Anweisungen zu befolgen. Diese Anweisungen sind aufzubewahren.
- ⚠ 2.5. Errichten, Prüfen und Inbetriebnahme des 230V Anschlusses darf nur von einem Elektrofachmann ausgeführt werden.
- ⚠ 2.6. Installation und Verdrahtung müssen gemäß den örtlichen Bau- und Elektrovorschriften erfolgen.
- ⚠ 2.7. Kindern nicht erlauben, mit Bedieneinheiten zu spielen, Bedieneinheiten von Kindern fernhalten.



2.8. Zur Montage muss die Anlage unbedingt spannungslos geschaltet werden.
2.9. Bei umgekehrtem Lauf des Antriebes bitte die Anschlußleitung des Motors an den Klemmen tauschen.
2.10. Auch geeignet zum Einbau in Normschalterdose DIN 49073 (60mm)
2.11. Das Programmieren und Einlernen der Geräte sollte vor der endgültigen Montage stattfinden. Dabei sollten die Geräte maximal 5 Meter voneinander entfernt sein.

3. Installation

3.1. Mit der Zeitschaltuhr TCTTX2ED von Chamberlain können Sie ihre Rollläden komfortabel steuern. Der gewöhnliche Schalter wird einfach gegen die TCTTX2ED ersetzt. Bitte beachten Sie dabei die Installations- und Sicherheitshinweise.

3.2. Der eingebaute Zeitschalter bietet Ihnen zusätzlichen Komfort: Programmieren Sie eine feste, tägliche Öffnungs- und Schließzeit für Ihre Rollläden oder Ihre Markise oder programmieren Sie für jeden einzelnen Wochentag eine andere Öffnungs- und Schließzeit. Sie können die Rollläden auch morgens automatisch öffnen lassen, um sie abends wieder manuell zu schließen und umgekehrt.

3.3. Mit dem eingebauten Funksender können sie bequem weitere Rollläden drahtlos via Funksignale öffnen und schließen. Voraussetzung ist, dass diese Rollläden ebenfalls mit Sende- und Empfangsgeräten der Chamberlain-Reihe ausgestattet sind. So entfällt das zeitraubende und teure Aufstemmen der Wände. Dieses System kann auch nachträglich beliebig erweitert werden und eignet sich exzellent für Mietshäuser und andere Räumlichkeiten, wo das Verlegen von Kabeln nicht möglich ist.

4. Bedienung

4.1. Nach der fachgerechten Installation können Sie sofort alle notwendigen Einstellungen vornehmen. Sie müssen zuerst Datum und Uhrzeit einstellen. Danach können Sie die Programmierungen vornehmen. Die Bedienung ist recht einfach. Drücken Sie für mehrere Sekunden beide Tasten an der TCTTX2ED gleichzeitig, um in den Menümodus zu gelangen. Wählen Sie mit der Abtaste den gewünschten Menüpunkt aus. Der ausgewählte Menüpunkt wird im Display schwarz unterlegt. Bestätigen Sie anschließend Ihre Wahl immer mit der Auf-Taste, dann erst wird die gewünschte Funktion ausgeführt.



4.2. Drücken Sie beide Tasten für mehrere Sekunden gleichzeitig, um in den Menümodus zu gelangen.



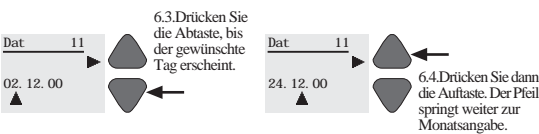
4.3. Wählen Sie mit der Abtaste die gewünschte Funktion aus, bis sie im Display schwarz unterlegt ist.
4.4. Drücken Sie dann die Auftaste, um die Wahl zu bestätigen, bzw. um die entsprechende Funktion auszuführen.

5. Auswahl der Landessprache

5.1. Gehen Sie in den Menümodus, wählen Sie *Einstl.* und dann *Sprache*. Wählen Sie dann *Deutsch* oder eine andere Sprache. Wählen Sie *Ende*.

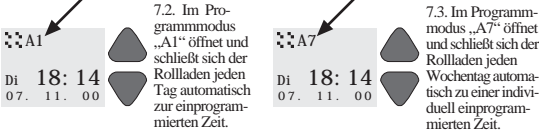
6. Einstellung von Uhrzeit und Datum

6.1. Gehen Sie in den Menümodus, wählen Sie *Einstl.* und dann *Datum*. Wählen Sie mit der Abtaste Tag, Monat und Jahr aus und bestätigen Sie mit der Auftaste.
6.2. Wählen Sie nun *Uhrzeit*. Wählen Sie mit der Abtaste Stunden und Minuten aus und bestätigen Sie mit der Auftaste. Datum und Uhrzeit sind jetzt korrekt eingestellt.



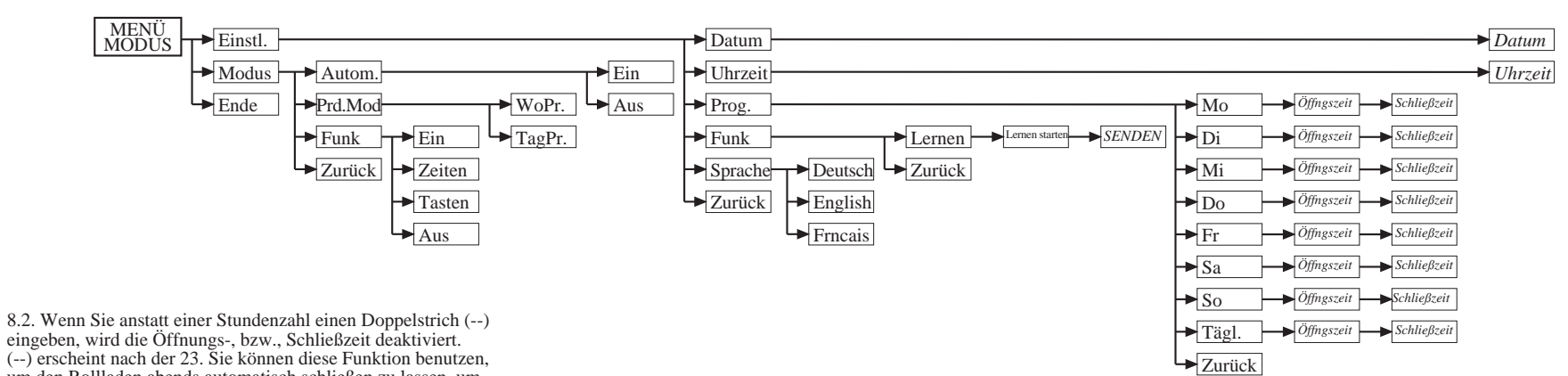
7. Tägliches Öffnen und Schließen der Rollläden zu einem festen Zeitpunkt.

7.1. Die TCTTX2ED kann ihre Rollläden morgens zu einem festen Zeitpunkt öffnen und abends zu einem festen Zeitpunkt wieder schließen. Gehen Sie in den Menümodus. Wählen Sie *Einstl.*, dann *Prog.* und dann *Tägl.* Geben Sie eine Öffnungszeit ein und bestätigen Sie die Stunden und Minuten mit der Auftaste. Geben Sie dann eine Schließzeit ein und bestätigen Sie die Stunden und Minuten wieder mit der Auftaste. Wählen Sie dann *Zurück* und nochmals *Zurück*. Wählen Sie dann *Modus* und danach *Autom.* Wählen Sie *Ein*. Die Uhr springt in den Normalmodus zurück. Gehen Sie nochmals in den Menümodus. Wählen Sie *Modus* und dann *Pr-Mod*. Wählen Sie *Wo-Prg*. Auf dem Display erscheint oben links in der Ecke *A1*. Der Rollladen wird sich nun jeden Tag zu den programmierten Zeiten öffnen und wieder schließen.



8. Automatisches Öffnen und Schließen der Rollläden zu unterschiedlichen Zeiten (je nach Wochentag)

8.1. Sie können auch für jeden Wochentag eine andere Öffnungs- und Schließzeit eingeben. Gehen Sie in den Menümodus. Wählen Sie *Einstl.*, dann *Prog.* und dann *Mo* für Montag. Geben Sie eine Öffnungszeit ein und bestätigen Sie die Stunden und Minuten mit der Auftaste. Geben Sie dann eine Schließzeit ein und bestätigen Sie die Stunden und Minuten wieder mit der Auftaste. Wählen Sie nun alle anderen Wochentage aus und programmieren Sie die Öffnungs- und Schließzeiten. Wählen Sie dann *Zurück* und nochmals *Zurück*. Wählen Sie *Modus* und danach *Autom.* Wählen Sie *Ein*. Die Uhr springt in den Normalmodus zurück. Gehen Sie nochmals in den Menümodus. Wählen Sie *Modus* und dann *Pr-Mod*. Wählen Sie *Tag-Prg*. Auf dem Display erscheint oben links in der Ecke *A7*. Der Rollladen wird sich nun an jedem Tag zur individuell programmierten Zeit öffnen und wieder schließen.



8.2. Wenn Sie anstatt einer Stundenzahl einen Doppelstrich (--) eingeben, wird die Öffnungs-, bzw., Schließzeit deaktiviert. (--) erscheint nach der 23. Sie können diese Funktion benutzen, um den Rollladen abends automatisch schließen zu lassen, um ihn dann morgens wieder manuell zu öffnen und umgekehrt.

8.3. Unter dem Menüpunkt *Pr-Mod* können sie bequem zwischen den beiden Automatikprogrammen hin und her schalten. Die Einstellungen des jeweils deaktivierten Programms bleiben dabei erhalten.

8.4. Unter dem Menüpunkt *Autom.* können die Automatikfunktionen ganz abgeschaltet werden. Auch hier bleiben die einprogrammierten Zeiten gespeichert.

9. Ferngesteuertes Schalten von Rollläden, die mit dem Funkwandschalter TCTX2ED und dem Empfangsmodul TCRX3ED ausgestattet sind.

9.1. Die TCTTX2ED kann andere Rollläden fernsteuern, wenn diese mit einem TCRX3ED und einem TCTX2ED ausgestattet sind. Es können die Daten des automatischen, zeitgesteuerten Öffnens und Schließens übertragen werden, sowie die manuellen Steuerbefehle. Gehen Sie in den Menümodus, wählen Sie *Einstl.* und dann *Funk*. Wählen Sie jetzt *Lernen*. Im Display erscheint *Lernen starten*. Drücken Sie mit einem spitzen Gegenstand die Lernstaste auf der Rückseite des TCTX2ED. (Sollte dieser Rollladen mit mehreren TCTX2ED gesteuert werden, dann drücken Sie die Lernstaste des TCTX2ED-Mastersenders.) Im TCRX3ED erklingt jetzt ein rhythmisches Tonsignal. Drücken Sie die Auftaste des TCTTX2ED. Das Tonsignal verstummt. Wählen Sie *Zurück*, dann *Modus* und dann *Funk*. In diesem Menü können Sie nun entscheiden, welche Steuersignale gesendet werden. Wählen Sie *Ein*, um alle Steuersignale zu senden, Wählen Sie *Zeiten*, um ausschließlich die einprogrammierten Öffnungs- und Schließzeiten zu übertragen. Wählen Sie *Tasten*, um nur manuelle Öffnungs- und Schließbefehle zu übertragen. Wählen Sie *Aus*, um überhaupt keine Steuerbefehle zu übertragen.

10. Ferngesteuertes Schalten von Rollläden, die mit dem Empfangsmodul TCRX2ED ausgestattet sind.

10.1. Die TCTTX2ED kann andere Rollläden fernsteuern, wenn diese mit TCRX2ED oder TCRX3ED ausgestattet sind. Auch hier können die Daten des automatischen, zeitgesteuerten Öffnens und Schließens übertragen werden, sowie die manuellen Steuerbefehle. Löschen Sie zunächst den Speicher des TCRX2ED, indem Sie beide Knöpfe etwa 8 Sekunden gedrückt halten. Es ertönt ein Dauerton. Gehen Sie in den Menümodus der TCTTX2ED. Wählen *Einstl.* und dann *Funk*. Wählen Sie jetzt *Lernen*. Im Display erscheint *Lernen starten*. Drücken Sie kurz beide Tasten des TCRX2ED. Ein rhythmisches Tonsignal erklingt. Drücken Sie die Auftaste des TCTTX2ED. Das Tonsignal verstummt. Wählen Sie *Zurück*, dann *Modus* und dann *Funk*. In diesem Menü können Sie nun entscheiden, welche Steuersignale gesendet werden. Wählen Sie *Ein*, um alle Steuersignale zu senden. Wählen Sie *Zeiten*, um ausschließlich die einprogrammierten Öffnungs- und Schließzeiten zu übertragen. Wählen Sie *Aus*, um überhaupt keine Steuerbefehle zu übertragen.

11. Löschen der Funkverbindungen

11.1. Die eingelernten Funkverbindungen zu TCTX2ED und TCRX3ED können auch wieder gelöscht werden. Gehen Sie in den Menümodus der TCTTX2ED. Wählen Sie *Einstl.*, dann *Funk* und dann *Lernen*. Das Display zeigt *Lernen starten* an. Drücken Sie mit einem spitzen Gegenstand die Löschstaste auf der Rückseite des TCTX2ED. Das TCRX3ED reagiert mit einem Tonsignal. Drücken Sie jetzt die Auftaste der TCTTX2ED. Das Display zeigt kurz *Senden* an. Das Tonsignal verstummt. Die Verbindung ist gelöscht.

12. Wenn's mal nicht funktioniert...

12.1. *Die Uhr springt nicht in den Menümodus um.*
- Halten Sie beide Tasten länger als 4 Sekunden gedrückt.
- Überprüfen Sie die Stromzufuhr. Ist die Stromzufuhr unterbrochen erscheint ein Batteriezeichen im Display. Die Uhr kann dann nicht in den Menümodus umgeschaltet werden.

12.2. *Die Menüpunkte funktionieren nicht.*
- Drücken Sie so oft die Abtaste bis der gewünschte Menüpunkt schwarz unterlegt ist. Drücken Sie dann die Auftaste, um Ihre Wahl zu bestätigen.

12.3. *Die Rollläden reagieren nicht zur gewünschten Uhrzeit.*
- Überprüfen Sie die Einstellungen von Datum und Uhrzeit.
- Aktivieren Sie die Programmfunktion im Menü *Autom.*
- Aktivieren Sie den korrekten Programm-Modus im Menü *Pr-Mod.*

12.4. *Die Funkverbindung funktioniert nicht.*
- Beim Einlernen sollten die Geräte weniger als 5 Meter voneinander entfernt sein.
- Handys, Babyphones und andere Funkgeräte können die Übertragung stören.
- Wenn wirklich gar nichts mehr funktioniert, sollte die Uhr resetet werden. Vorsicht: Alle Einstellungen werden dabei gelöscht.

12.5. *Bei Stromunterbrechung kann die Uhr nicht programmiert werden. Im Display leuchtet ein Batteriezeichen.*

12.6. Hotline +49 (0) 68 38 907 100

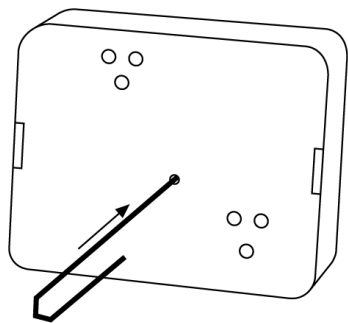
13. Technische Informationen

Betriebsspannung	230V/50Hz
Kontaktbelastbarkeit	max. 5 A/230V
Schaltspannung	max. 230V (AC)
Relaisausgang	230V, für 60 Sek. aktiv
Schutzart Steuergerät	IP 40, Trockenraum
Betriebstemperaturbereich	0 bis 40°C
Verbindungsstifte	Schutzklasse II
Niederspannungspotential:	6 Stunden
Gangreserve Uhr	
Passend zu Schalterprogramm	Busch-Jäger alpha nea®
Montage	ø 60mm UP Dose
Farbe	weiß
Frequenz	433,92 MHz
Code	64 Bit Rolling Sicherheitscode
Anschluß	0,8 bis 2,5mm ²
Prüfzeichen	BZT G 121/323F ETS 300 220 ETS 300 683



- 13.1. Die interne Batterie ist ein Akku und braucht nicht gewechselt zu werden.
- 13.2. Technische Änderungen dienen dem Fortschritt und bleiben vorbehalten.

14. Reset



14.1. Bei Betätigung der Reset-Taste werden alle Programmparameter und Einstellungen gelöscht.

15. Garantie

Chamberlain GmbH gewährleistet dem Erstkäufer einer Programmschaltuhr für einen Zeitraum von 24 Monaten (2 Jahre) ab Kaufdatum, dass dieses Produkt frei von Material- und/oder Verarbeitungsfehlern ist. Der Erstkäufer ist verpflichtet, das Produkt bei Empfang auf sichtbare Defekte zu überprüfen.
Konditionen: Die Garantie bezieht sich ausschließlich auf die Reparatur oder den Ersatz von defekten Geräteteilen und deckt nicht die Kosten oder Risiken des Transports der defekten Teile oder Produkte.
Diese Garantie deckt keine Schäden, die keine Defekte darstellen und durch unsachgemäßen Gebrauch verursacht wurden (einschließlich des Gebrauchs unter unvollständiger Einhaltung von Chamberlains Anweisungen zu Installation, Betrieb und Instandhaltung; versäumte Instandhaltung oder Einstellung; jegliche Anpassungen oder Änderungen am Produkt), Arbeitskosten für den Abbau oder Wiedereinbau einer reparierten oder Ersatzzeitheit bzw. Ersatzbatterie.
Ein von der Garantie gedecktes Produkt, das Material- oder Verarbeitungsfehler aufweist, wird (nach Ermessen von Chamberlain GmbH) kostenlos repariert oder ersetzt. Es liegt im Ermessen von Chamberlain GmbH, ob die defekten Teile repariert bzw. durch neue oder im Werk überholte Teile ersetzt werden. Falls das Produkt während der Garantiezeit defekt erscheint, wenden Sie sich bitte an Ihren Verkäufer. Diese Garantie schränkt die Rechte des Käufers nach den national gültigen Gesetzen nicht ein. Sie hat auch keine Auswirkung auf die Rechte des Käufers gegen den Verkäufer, die sich aus dem Kaufvertrag ergeben. Dort, wo keine geltenden nationalen oder EU-Gesetze gelten, ist diese Garantie das einzige Rechtsmittel des Käufers und weder Chamberlain GmbH noch ihre Filialen oder Vertreter sind für Neben- oder Folgeschäden für ausdrückliche oder stillschweigende Garantien im Zusammenhang mit diesem Produkt haftbar.
Niemand, auch kein Vertreter, ist berechtigt, für Chamberlain GmbH irgendwelche andere Haftungen in Verbindung mit dem Verkauf dieses Produkts zu übernehmen.

16. Konformitätserklärung

16.1. Konformitätserklärung
Die Programmschaltuhr Modell Nr. TCTTX2ED erfüllt alle Bedingungen der Richtlinien
EN55014, EN61000-3, ETS RES 0908, EN60555, & EN60335-1 sowie die Zusätze 73/23/EEC, 89/336/EEC

16.2. Integrationserklärung
Die Programmschaltuhr Modell TCTTX2ED erfüllt, wenn sie in Verbindung mit einem Rollladen oder Markise gemäß Herstelleranweisungen installiert und instand gehalten wird, alle Bedingungen der EU-Richtlinie 89/392/EEC und deren Zusätze.

16.3. Ich, der Unterzeichner, erkläre hiermit, dass das vorstehend genannte Gerät und das in der Montageanleitung aufgeführte Zubehör die vorstehenden Vorschriften und Richtlinien erfüllt.

Colin B. Willmott

Colin B. Willmott -Chefingenieur-
Chamberlain GmbH
D-66793 Saarwellingen
Februar 2001
© 2001 Chamberlain GmbH



709170

